

Forum : Conseil économique et social

Sujet : Comment concilier économie et protection sociale face à une pandémie ?

Membre de l'État-major : Lôreleï Giry

Position : Vice-présidente

Introduction

Le monde actuel doit faire face à de nombreuses crises économiques. Elles peuvent toucher un pays, un continent ou comme pour celle dû au Covid-19, toute la planète. Lors de ces crises, on observe une baisse du PIB. Or lorsqu'un pays voit son PIB diminuer, que va-t-il considéré comme prioritaire ? L'économie ? La protection sociale ? Un équilibre doit être trouvé entre ces deux domaines. En effet l'économie et la protection sociale sont liées du fait que la protection sociale peut freiner ou favoriser la croissance économique.

Définitions des termes clefs

Crise économique

Les crises économiques sont les conséquences d'un ralentissement ou d'un arrêt brutal de l'activité économique d'une entreprise, d'une région ou d'un pays. Ce qui entraîne un décalage entre la production et la consommation, et qui engendre une augmentation du taux de chômage, des faillites, une baisse du PIB et du pouvoir d'achat des ménages.

La croissance économique

La croissance économique correspond à l'évolution annuelle en pourcentage du PIB (Produit Intérieur Brut) ou du PNB (Produit National Brut).

Protection sociale

La protection sociale est un ensemble de dispositifs, notamment financiers, mis en place par l'Etat, qui a pour but de prévoir et protéger la société des risques sociaux. Elle permet d'assurer une équité au sein d'une population dans le cas où un ménage subit une hausse de ses dépenses ou une baisse de ses revenus.

Risques sociaux

Les risques sociaux sont des situations financières qui peuvent mettre en péril l'économie d'un ménage ou d'un individu (ex: maternité, vieillesse, chômage, ...). Ils creusent les inégalités au sein d'une populations et c'est pour cette raison qu'ils sont couvert au maximum par la protection sociale.

Sécurité sociale

La sécurité sociale correspond à la protection d'une population assurée par une société. Celle-ci permet l'accès aux soins de santé ainsi que la sécurité de revenus.

Pandémie

Une pandémie est une épidémie qui s'étend à une population, un continent ou même le monde entier.

Justice sociale

La justice sociale est un principe moral et politique qui repose sur l'égalité des droits ainsi qu'une solidarité collective. Elle vise une distribution équitable des richesses au sein d'une population afin de réduire les inégalités qui sont sources de tensions dans le monde.

Droits humains

Les droits humains sont les droits dont bénéficient tous les êtres humains, sans distinction, notamment de race, de sexe, de nationalité, d'origine ethnique, de langue, de religion ou autre. Ils incluent le droit à la vie et à la liberté, l'interdiction de l'esclavage et de la torture, la liberté d'opinion et d'expression, le droit au travail, à l'éducation, etc...

Aperçu général

Le monde a déjà fait face à de nombreuses crises au cours du temps. Huit ont véritablement impactées le monde entier : les deux guerres mondiales (1914-1918 et 1939-1945), la grippe espagnole (1918), le krach boursier de 1929, le SIDA/VIH (depuis les années 80), une crise politique (1989-fin de la guerre froide), la crise financière de 2008 et le Covid-19 (2020). Qu'elles soient sanitaires ou économiques, les pays concernés doivent être capables d'assurer la protection de la population tout en conservant une économie stable.

L'importance de la protection sociale

La protection sociale permet aux personnes touchées par un risque social (une maladie, un accident du travail, la maternité, la vieillesse ou le chômage) de continuer à d'assurer leurs besoins. La protection sociale a pour but de développer la justice sociale et de garantir le droit humain de toutes et de tous à la sécurité sociale. Elle vise aussi à réduire la pauvreté et la vulnérabilité au long du cycle de vie. Mais également à diminuer les inégalités, stimuler la productivité et de promouvoir la transformation de la structure de l'économie et du travail décent.

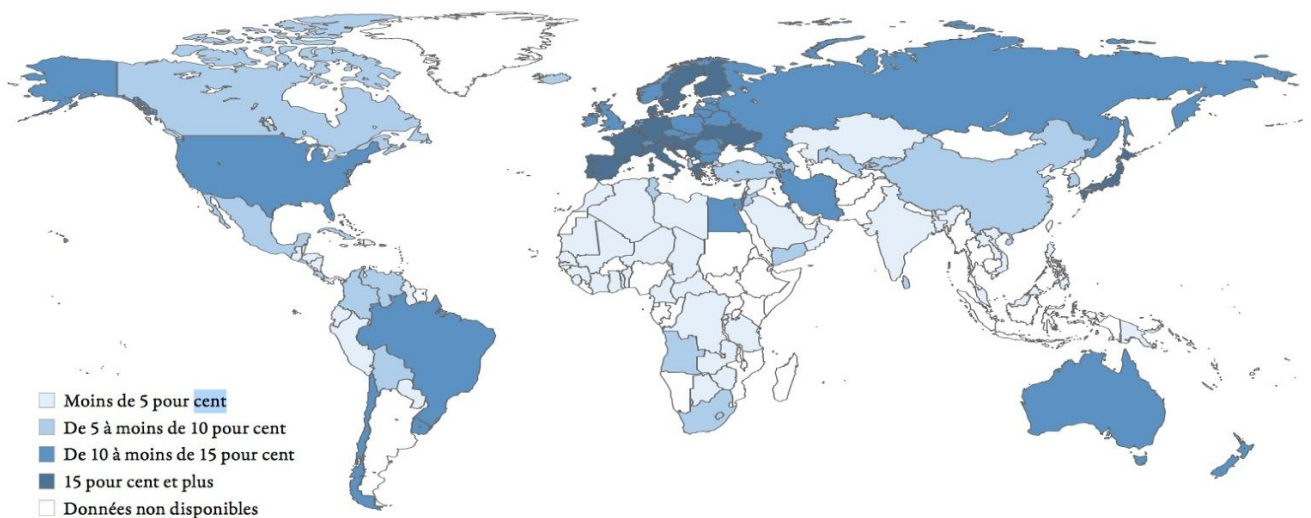


Elle comporte deux types de mécanismes : les prestations de services sociaux et les prestations sociales.

Les prestations de services sociaux

Les prestations de services sociaux correspondent à l'accès à des tarifs réduits voire gratuits pour des services comme l'hospitalisation publique, les transports en communs pour les familles nombreuses ou les personnes âgées, etc...

Figure 2. Dépenses publiques de protection sociale, hors santé, dernières données disponibles (en pourcentage du PIB)

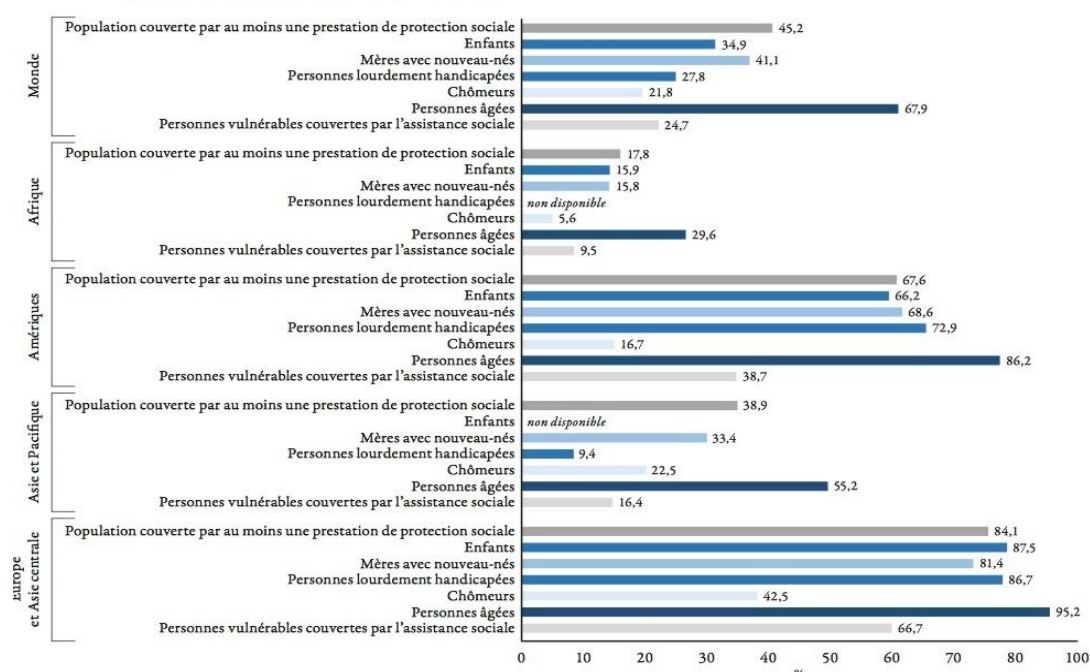


Source: BIT, base de données sur la protection sociale dans le monde (World Social Protection Database) d'après l'Enquête sur la sécurité sociale.

Les prestations sociales

Les prestations sociales correspondent à des transferts en espèces ou en nature. Ces transferts sont versés aux ménages qui subissent une baisse de revenu (vieillesse, chômage, maternité, etc...) ou une hausse des dépenses (maladies, enfants, etc...). On parle de versements en espèces lorsqu'on reçoit de l'argent comme pour les pensions de retraite, les allocations familiales, RMI, allocations chômage, ou autre ; ou de versements en nature lorsqu'on obtient une aide financière pour payer des soins ou des médicaments.

Figure 1. Indicateur 1.3.1 des ODD: couverture effective de la protection sociale, estimations mondiales et régionales, par groupes de population (en pourcentage)



Source: BIT, base de données sur la protection sociale dans le monde (World Social Protection Database) d'après l'Enquête sur la sécurité sociale; ILOSTAT; sources nationales.

L'impact d'une pandémie sur l'économie d'un territoire

Il est prévu que le PIB mondial baisse de 4.9% en 2020 suite à la crise sanitaire. On peut donc voir que la pandémie du Covid-19 a eu une influence sur l'économie mondiale.

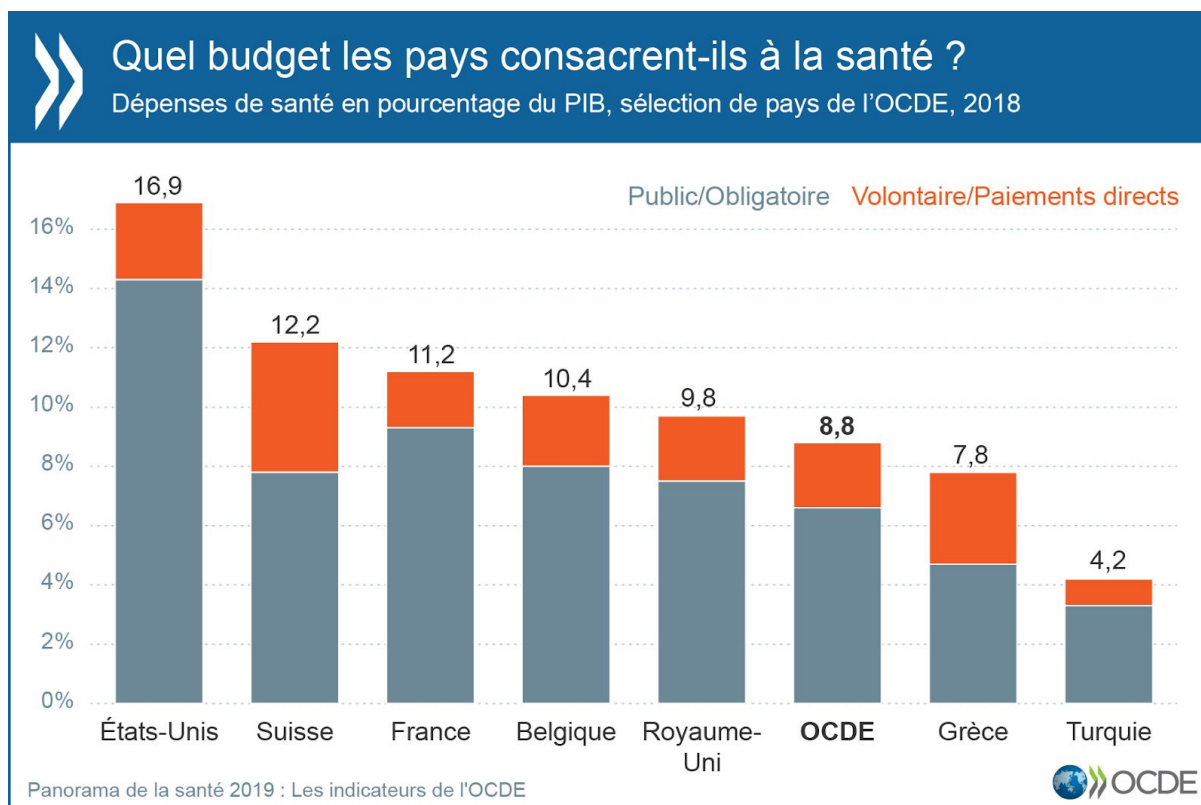
PROJECTIONS DE CROISSANCE



L'économie et la protection sociale ont deux objectifs distincts : la croissance économique et l'équité. En effet, la protection sociale participe à l'égalité par l'accès aux services sociaux ou la distribution de revenus pour les personnes en ayant besoin. Or on peut dire que cela a un coût en termes de productions non réalisées. Les avis sont donc partagés. Un pays émergent ou en développement doit souvent faire un choix entre protéger sa population des risques ou préserver l'économie du pays. Tous les pays ne peuvent pas se permettre de concilier les deux. D'autres part, c'est un cercle vicieux car si la population d'un pays n'a pas accès aux soins et à des aides financières, elle ne peut assurer une production permettant une croissance économique. Et cela parce qu'elle n'a pas accès à un mode de vie sain. Sauf que le pays peut ne pas avoir les moyens financiers et/ou technologiques pour garantir une protection sociale pour toutes et tous.

Lors d'une crise, telle que celle du Covid-19, l'économie du pays baisse. En effet pour un pays développé comme la France on observe une baisse de l'économie de 36%, dû au fait que les employés soient confinés et que certains métiers ne peuvent être exécutés. Les pays émergents et en développement reçoivent donc une aide financière moins importante. Il est donc difficile d'assurer la protection sociale en temps de crise tant bien pour les pays dits développés que ceux en développement ou en émergence. Les pays touchés adoptent des stratégies pour assurer la protection sociale tout en continuant de préserver l'économie du pays, celles-ci varient d'un pays à l'autre.

Pays et organisations concernés



Source: OCDE, document paru en 2019 "panorama de la santé"

Chine

En Chine, la protection sociale est composée de 5 piliers : l'assurance vieillesse, l'assurance chômage, l'assurance santé, l'assurance maternité et l'assurance contre les accidents du travail. La loi chinoise sur l'assurance sociale est entrée en vigueur le 1er juillet 2011. Les agences d'assurances sociales, qui sont à différents niveaux (provinces, préfectures, districts), mettent en oeuvre les directives du gouvernement central, avec une adaptation prévue spécialement aux conditions de vie locale.

France

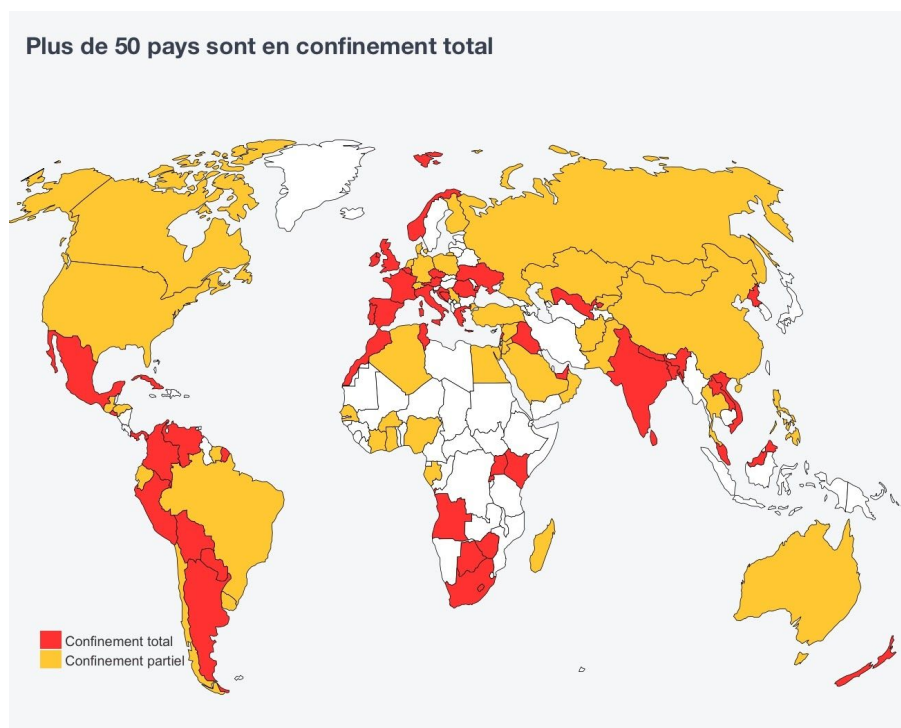
La protection sociale en France couvre les femmes enceintes, les malades, les personnes ayant subi un accident au travail, les personnes âgées et les personnes au chômage. Dans le domaine des prestations de services sociaux, les Français bénéficient d'une carte vitale qui leur garantit un accès gratuit aux hôpitaux publics ainsi qu'à certains médicaments. Dans le domaine des prestations sociales, il existe trois logiques : une logique d'assurance, d'assistance et de protections universelles. La protection sociale est assurée par plusieurs organismes. La sécurité sociale fournit la couverture de base pour les risques de maladies, d'accidents du travail, de la maternité ou de la vieillesse. Les mutuelles de santé et les régimes complémentaires de retraite fournissent une couverture supplémentaire. L'UNEDIC (Union Nationale pour L'Emploi, l'Industrie et le Commerce) gère l'assurance chômage.

Etats-Unis

Les Etats-Unis dépensent la part la plus importante du PIB par rapport aux autres pays pour la protection sociale. Or, d'après un classement de l'OMS paru le 21 juin, la performance en matière de protection sociale les place à la 37ème place. Les Américains sont assurés par des assurances privées jusqu'à leurs 65 ans, puis ils peuvent avoir accès au "medicare" qui correspond au système de sécurité sociale en France. Lorsqu'un Américain est licencié, il obtient des allocations chômage représentant 20% à 40% de son salaire pendant une durée maximum de 6 mois.

Développements récents

Cette année, le monde a été touché par la crise sanitaire du Covid-19. En effet, ce virus qui s'est développé en Chine s'est très vite propagé à l'échelle mondiale. Pour la première fois, toutes les régions du monde sont impactées au niveau économique. D'après les PEM (Perspectives de l'économie mondiale), le PIB de 2021 se situerait à plus de 6 points de pourcentage en dessous du niveau prévu avant la pandémie du Covid-19, en janvier 2020. Comment s'explique cette baisse du PIB mondiale ? Suite à la propagation du virus de nombreux pays ont opté pour un confinement total ou partiel.



Avec le confinement, les entreprises ont dû mettre en place des alternatives pour continuer de produire, dans la mesure du possible. Certains métiers ont pu être exercés par le biais du télétravail tandis que d'autres étaient en incapacité de travailler. Certaines entreprises ont donc dû fermer temporairement voire définitivement. En effet, les PME telles que les cafés, bars, etc... non seulement n'ont pas pu se rendre sur leurs lieux de travail mais

n'avaient pas ou trop peu de clients. Il est estimé que plus de 305 millions d'emplois à plein temps (semaine de 48h) ont été perdu au deuxième trimestre, le taux de chômage aux États-Unis a augmenté de plus de 14%.

Implication de l'ONU

L'ONU a installé la politique sociale qui a pour but de promouvoir la protection sociale pour tous. Les Nations Unies ont pour objectifs de renforcer la coopération internationale. Lors de la Déclaration de Copenhague les différents gouvernements se sont engagés à "œuvrer au développement social dans le monde entier de telle sorte que tous, hommes et femmes, en particulier ceux et celles qui vivent dans la pauvreté, puissent exercer les droits, utiliser les ressources et partager les responsabilités qui leur permettent de vivre une vie satisfaisante et de contribuer au bien-être de leur famille, de leur communauté et de l'humanité" (Sommet mondial pour le développement social, ONU, 1995). Lors de cette conférence, les pays ont également réaffirmé les principes de la charte des Nations Unies et les accords trouvés lors des conférences du : Sommet mondial des enfant, tenu à New York en 1990 ; la conférence mondiale sur les droits de l'homme, tenue à Vienne en 1993 ainsi que la conférence internationale sur la populations et le développement, tenue au Caire en 1994.

Solutions possibles

Dans un contexte de crise comme celui du Covid-19, les pays sont souvent pas ou peu préparés et doivent faire un choix entre l'économie et la protection sociale. Pour remédier à ces situations voici quelques solutions possibles :

Fond de secours

Chaque pays peut envisager de prévoir un fond pour les crises. De cette manière, ils pourraient continuer à assurer la protection sociale à leur population même en temps de crise. Ce fond pourrait être prélevé sur les impôts chaque année et mis de côté.

Plan pour perpétuer la croissance économique

Pour perpétuer la croissance économique, les pays peuvent mettre en place des stratégies permettant en cas de confinement ou de crise économique de continuer la production.

Education

L'éducation des enfants pour les préparer à ce genre de crise peut être utile dans le présent mais surtout dans le futur. En effet, lors d'une crise sanitaire apprendre aux enfants à se laver les mains, les habitués à mettre un masque, etc... peut permettre

d'éviter la propagation. Ce qui limiterait le pourcentage de la population active qui se retrouve en arrêt maladie ou autre.

Sitographie

Chatignoux, Catherine. "Covid-19 : Les Pays Les plus Impactés Par Une Récession Mondiale Historique." *Les Echos*, Les Echos, 5 June 2020, <https://www.lesechos.fr/monde/enjeux-internationaux/covid-19-les-pays-les-plus-imp-actes-par-une-recession-mondiale-historique-1208765>.

"Mise à Jour Des Perspectives De L'économie Mondiale." *IMF*, www.imf.org/fr/Publications/WEO/Issues/2020/06/24/WEOUpdateJune2020

Le Monde. "Coronavirus : Quels Pays Sont Confinés ?" *Le Monde.fr*, Le Monde, 30 Mar. 2020, www.lemonde.fr/planete/article/2020/03/30/coronavirus-quels-pays-sont-confines_6034936_3244.html

"Recherche Entreprise" United Nations, United Nations, <https://search.un.org/results.php?tpl=desa&query=protection%20sociale&lang=fr>

"Recherche Entreprise." United Nations, United Nations, https://search.un.org/results.php?query=aides%20%C3%A9conomiques%20pand%C3%A9mie&lang=fr&_ga=GA1.2.1891428171.1597268299&_gid=GA1.2.76716949.1598902912&_fbp=fb.1.1597434824170.609820882&_unam=6e7be7d-173e49c0a98-3b63fd20-10&lang=fr&_gat=1&_gat_TrackerTPL=1&tpl=dist_search

"Regarder Le Passé Pour Envisager L'avenir: A Quoi Ressemble La Nouvelle Normalité?", 27 Aug. 2020, www.ilo.org/global/about-the-ilo/newsroom/news/WCMS_754266/lang--fr/index.htm

"Résultats De La Recherche >> Aide Covid | ONU Info." United Nations, United Nations, news.un.org/fr/search/aide covid

"Site Portail De La Banque Mondiale." World Bank, www.banquemondiale.org/

"Social Protection | Poverty Eradication." United Nations, United Nations, www.un.org/development/desa/socialperspectiveondevelopment/issues/social-protection.html

"World Economic Situation and Prospects as of Mid-2020 | Department of Economic and Social Affairs." United Nations, United Nations, www.un.org/development/desa/dpad/publication/world-economic-situation-and-prospects-as-of-mid-2020/

